



ARCHITECTURE

Vue d'ensemble de la maison protégée par le mur en béton en pente dans la ligne du couvert.
Impossible d'imaginer que l'on se trouve au bord de la route cantonale.

Une perle dans le district du Lac

La maison à ossature bois est résolument moderne et prend place au cœur du paysage fribourgeois. Elle revêt une forme particulière, des lignes droites et pures font le lien entre nature et architecture contemporaine.



Vue depuis la route, les arbres procurent un abri supplémentaire lorsqu'ils fleurissent.

ARCHITECTURE

«Nous avons en tête de bâtir un objet aux multiples fonctionnalités, dans une structure en bois agrémentée de murs en béton qui engloberaient la maison.»



Perspective de la cuisine tout en bois, dont l'îlot se compose d'un plan de travail lisse, discret, dans une harmonie des matériaux.

La vitre reflète la lumière de l'extérieur, jouant sur les espaces et les faux-semblants dans un univers aux lignes purement géométriques.

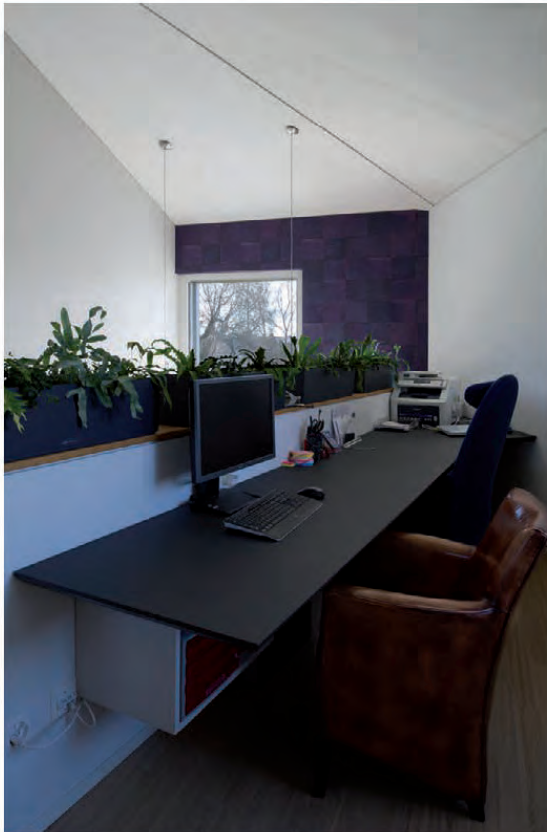


Le salon, dans le clair-obscur du rez-de-chaussée, agrémenté par la luminosité qu'offre l'ouverture du balcon dans l'angle, qui donne une impression d'espace et de continuité sur l'extérieur. Agréable à vivre en toute saison!

ARCHITECTURE



Apparents dans le volume sous le toit, les luminaires sphériques viennent jouer sur les contrastes de la tapisserie aux motifs carrés et de l'ensemble à la géométrie très travaillée.



Exploitation de l'espace dans toutes ses possibilités, par un bureau à l'étage.



La cage d'escaliers, subtile et aérienne, tout en légèreté!

ARCHITECTURE

«Tout est léger, on circule comme
si l'on marchait sur un nuage.»

Sous le toit, il y a la place entre les
chambres pour installer des toiles,
jouer sur les couleurs et se réserver
le droit d'en changer. La lumière
pénètre et suit son rayonnement
dans la cage d'escaliers en face.



Touches de couleurs, tapisseries et détail d'un meuble coordonné.

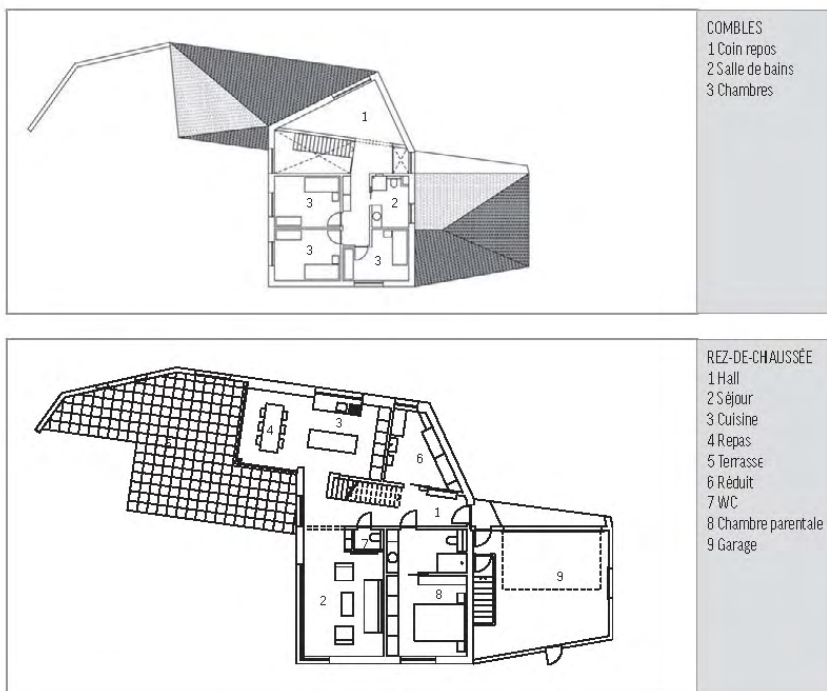


Les ouvertures sur le jardin profitent à tous les membres de la famille!



ARCHITECTURE

Chambre parentale, dans les tons des couleurs qui se retrouvent dans toute la maison, avec encore une paroi en bois qui rappelle de la tapisserie.



UNE NATURE ROMANTIQUE. En se baladant dans le district du Lac, que de surprises agréables. Le canton de Fribourg regorge de petits écrins à la saveur d'unicité, comme la maison qui se trouve, ici, le long de la route cantonale. Une parcelle agréable, divisée en deux parties par les maîtres d'ouvrage qui ont vu tout le potentiel et l'espace à exploiter. Meyriez est la plus petite commune du canton, dont le 90,9% de la superficie correspond à des surfaces d'habitat... autant dire qu'il y fait bon vivre! La famille de quatre, dont deux belles adolescentes, le confirme: «Nous avons eu un véritable coup de cœur pour cet endroit. Nous étions venus écouter un concert de musique classique, puis, en nous baladant dans la région, l'envie d'y rester nous a pris!» C'est dans cette vague de sensibilité que s'inscrit la réalisation de la maison. La bâtisse a été placée sur la parcelle de manière à conserver un magnifique chêne central, protecteur et ancestral. Le contexte est romantique, grâce au jardin qui se déploie face à la maison dont la terrasse s'articule comme un continuum des murs intérieurs, en béton brut. L'avant-toit permet de profiter de l'espace extérieur en toute saison, à l'abri des intempéries, tout en préservant la villa de la route, du bruit et des regards.

UNE ORGANISATION HARMONIEUSE. Un air de tranquillité non loin des rives du lac de Morat: c'est ce courant-là qui a servi de fil conducteur au projet. L'architecte, Conrad Lutz, spécialisé dans les construc-

tions de bois et dans le développement durable, a misé sur l'efficacité et le confort. Des installations simples, un chauffage au sol et une ossature en bois pour une nouvelle maison qui a remplacé une structure désormais désuète, un nouveau foyer chaleureux dont les détails ont été passés au peigne fin. La forme est particulière, car elle abrite un programme original, dont les caractéristiques reflètent agréablement

“ UNE PARCELLE AGRÉABLE,
DIVISÉE EN DEUX PARTIES PAR LES MAÎTRES
D'OUVRAGE QUI ONT VU TOUT LE POTENTIEL
ET L'ESPACE À EXPLOITER. ”

les goûts et les couleurs des maîtres d'ouvrage, dans des lignes droites et des angles adoucis par les couleurs de la décoration. La salle à manger sort du volume principal en s'avancant vers le jardin, qui possède une terrasse semi-couverte pour profiter des beaux jours dès le printemps, sur une note de brise du lac. La suite parentale, au rez-de-chaussée, donnant sur le jardin fleuri, se love dans un espace quasi secret de la maison, à l'arrière des espaces communs. La discrétion et la préservation de l'intimité ont guidé le tracé des traits choisis par l'architecte. Cette demeure raconte un dessin subtil au fil des pas qui s'échappent silencieusement à gauche et à droite de la cage d'escalier, qui représente l'élément en bois reliant les étages avec légèreté, tout en respectant les volumes. «Un acousticien est venu travailler sur le rapport au son», explique Conrad Lutz. Tout est léger, on circule comme si l'on marchait sur un nuage. Il s'agissait de s'assurer que la musique qui résonne en maître au sein de cette famille aux goûts éclectiques de l'art puisse résonner en douceur dans une organisation harmonieuse. >



„MA GRIFFE. MISE EN ŒUVRE AVEC RIGUEUR”

ALFREDO HÄBERLI, DESIGNER

DESIGN VISIONNAIRE, D'UNE DURABILITÉ SANS COMPROMIS.

L'œuvre la plus récente du célèbre designer Alfredo Häberli met en exergue le mariage on ne peut plus harmonieux d'un design innovant et d'une durabilité sans compromis: un ensemble architectural visionnaire en guise d'esquisse courageuse de formes d'habitats possibles du futur. À voir et à visiter dès aujourd'hui chez le pionnier de la maison écologique à Erkeim (Allemagne), proche de la frontière. www.baufritz.ch

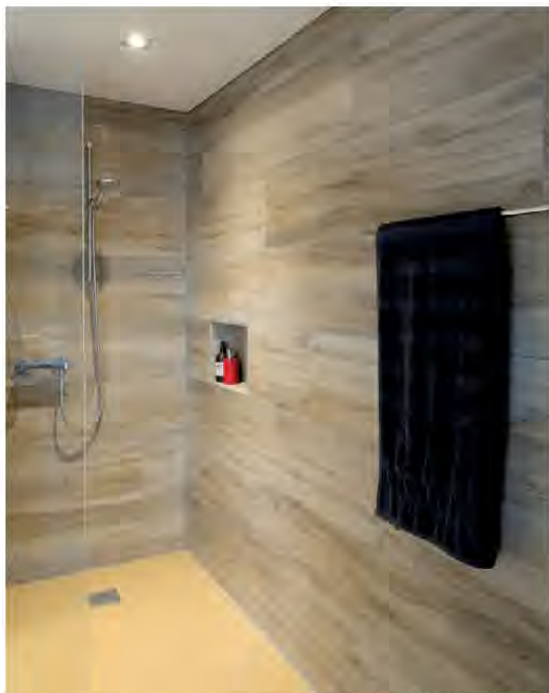
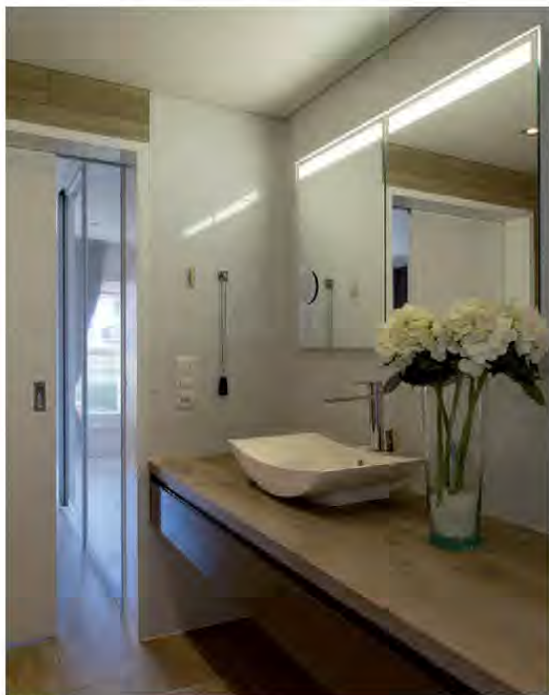


BAUFRITZ
Der Ökohaushaus seit 1896

Baufritz AG
3661 Uetendorf/Thun
Téléphone 033 345 97 00
info@baufritz.ch

ARCHITECTURE

Salle de bains parentale, dans le même style épuré, à la couleur rappelant le bois.



Perspective le long de la douche vitrée, on voit bien l'unité de l'ensemble.



EBÉNISTERIE DE PRÉCISION. Des joints négatifs en haut des murs soutiennent l'effet de grâce de l'ensemble. Les pièces comme les salles de bains ont été pensées avec des carrelages qui simulent le bois, afin de conserver une cohérence dans le design de la maison. Les espaces de circulation sont très différents et le fait que l'escalier principal soit exempt de contremarche souligne la volonté de fluidité du passage d'une pièce à l'autre. Nombre de détails ont leur importance dans l'agencement également, à l'instar du meuble de l'entrée dessiné par un architecte qui est aussi un dessinateur en bâtiment, à la fibre ébéniste ainsi que de grandes qualités de concepteur. L'emplacement stratégique et précis des luminaires en forme de sphères a été bien réfléchi. Ils sont placés tels une constellation aérienne, apportant du volume sous le toit et créant ainsi un espace suspendu. Ici se trouve une salle musicale dont l'ouverture sur le lac au nord-ouest agrémente l'aspect d'intégration au paysage depuis l'intérieur. Le panorama est apaisant, d'autant plus si l'on écoute de la musique classique en fond.

EQUITABLE ET ESTHÉTIQUE. L'architecte Conrad Lutz et la famille qui a élu domicile dans cet écrin ont été en mesure d'établir une relation de confiance: «Nous avons en tête de bâtir un objet aux multiples fonctionnalités, dans une structure en bois agrémentée de murs en béton qui engloberaient la maison. Nous avons eu la confiance de la famille, qui nous a exposés ses souhaits», résume l'architecte. Les maîtres d'ouvrage ont réalisé un bel aménagement d'intérieur, avec des goûts variés qui ne cassent pas pour autant l'uniformité dans la décoration. Les éléments de rangement sont en MDF, la cuisine en bois et, au mur, une tapisserie qui donne l'illusion d'un carrelage. Le tout dans un accord de teintes douces, beige, gris, pourpre ou turquoise, afin de restituer l'atmosphère feutrée que créent les pièces d'ameublement et les activités musicales communes à tous les membres de cette famille.

Quelle matière plus noble que le bois pour envelopper de manière naturelle et esthétique ce lieu de vie raffiné aux caractéristiques écologiques comme le label Minergie P? ||

REPORTAGE: Monica D'Andrea PHOTOS: Nathalie Racheter
ARCHITECTURE: Atelier d'architecture, Lutz associés Sàrl, Rue Jean-Prouvé 14, CP 171,
1762 Givisiez, Tél. +41 26 469 74 00, www.lutz-architectes.ch